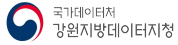




광업제조업동향조사, 서비스업동향조사, 건설경기동향조사



보도자료



보도시점 2026. 5. 29.(금) 08:00 배포 2026. 5. 29.(금) 07:30

2026년 4월 강원 산업활동동향

담당 부서	강원지방데이터지칭 경제사회조사과	책임자	과 장	김성희 (033-258-3653)
		담당자	팀 장	지대식 (033-258-3676)
		담당자	주무관	서주환 (033-258-3679)

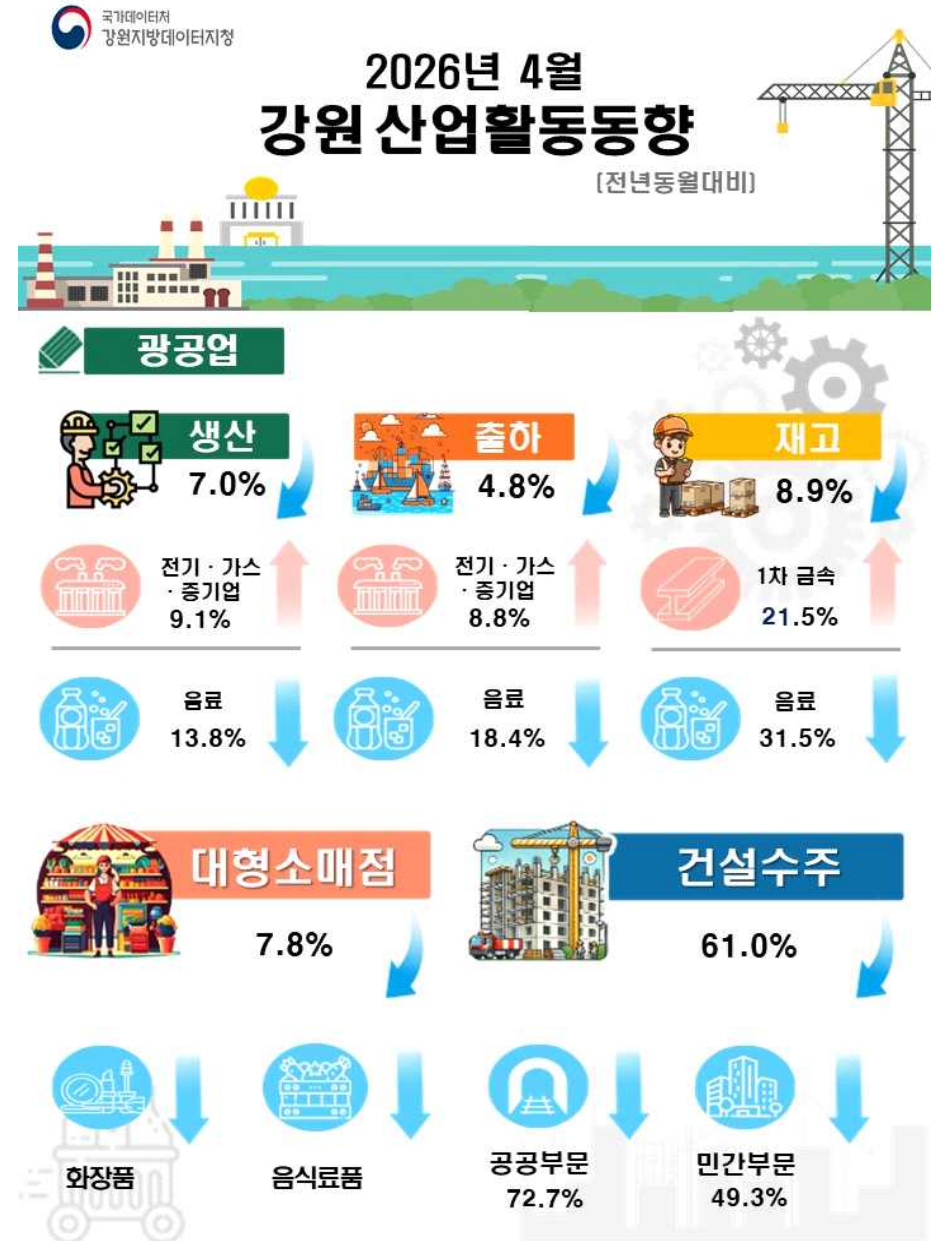


일 러 두 기

- 「산업활동동향」 보도자료에 수록한 지표들은 다음과 같습니다.
 - 광공업 생산·출하·재고동향: 광공업 생산·출하·재고지수
 - 대형소매점 판매동향: 대형소매점 판매액지수
 - 건설수주동향: 건설수주액
- 광공업 생산·출하·재고동향은 단기의 경기변동 분석(전월(기)비)을 위해 계절조정계열을 이용하였고, 성장수준 분석(전년동월(기)비)을 위해서는 원계열을 이용하여 작성하였습니다.
 - 원계열에는 설, 추석 명절의 월간이동 및 파업 등의 효과가 포함되어 있고, 계절조정계열에도 불규칙요인이 포함되어 있으므로 이용에 유의하시기 바랍니다.
- 대형소매점 판매동향 및 건설수주동향은 원계열로 작성하였습니다.
- 대형소매점의 범위는 다음과 같습니다.
 - 백화점: 다수의 매장으로 구획된 판매시설을 갖추고 각종 상품을 판매하는 대형종합소매점
 - 대형마트: 대형매장을 갖추고 식료품, 의복 등의 각종 상품을 판매하는 종합소매점 (대형할인점, 아울렛, 면세점 등)
- 수록된 자료는 강원지방데이터지칭 홈페이지(<http://mods.go.kr/argw>) 및 국가통계포털(<http://kosis.kr>)을 통해 이용하실 수 있습니다.
 - 수록된 통계자료의 최근 수치(2개월)에는 잠정치(p)가 포함되어 있으므로 추후 수정될 수 있습니다.
 - 비교의 기준월(분모)의 자료가 “0”인 경우 → “-” 표기하였습니다.
 - 지표(산업분류) 명칭은 부록에 수록되어 있습니다.

목 차

- 2026년 4월 강원 산업활동동향(인포그래픽) 1
- 2026년 4월 강원 산업활동동향(요약) 2
- 2026년 4월 강원 광공업 생산·출하·재고동향
 - 1. 생산동향 3
 - 2. 출하동향 4
 - 3. 재고동향 5
- 2026년 4월 강원 대형소매점 판매동향 6
- 2026년 4월 강원 건설수주동향 7
- 통계표 8
- ◇ 부록
 - 1. 보도자료에 수록된 산업분류 명칭 안내 14
 - 2. 2026년 산업활동동향 월별 공표 일정 15



2026년 4월 강원 산업활동동향 [요약]

□ 광공업 생산은 전년동월대비 7.0% 감소, 전월대비 2.4% 감소

- 출하는 전년동월대비 4.8% 감소, 전월대비 2.4% 감소
- 재고는 전년동월대비 8.9% 감소, 전월대비 2.5% 감소

< 전년동월대비 주요 증감업종 >

생산	증가	전기·가스·증기업, 비금속광물, 의료정밀광학
	감소	음료, 의약품, 기계장비
출하	증가	전기·가스·증기업, 의료정밀광학, 1차 금속
	감소	음료, 전기장비, 기계장비
재고	증가	1차 금속, 의료정밀광학, 기계장비
	감소	음료, 전기장비, 자동차

□ 대형소매점 판매는 전년동월대비 7.8% 감소

- 대형마트 판매는 전년동월대비 9.5% 감소

< 전년동월대비 주요 증감내역 >

증가	없음
감소	화장품, 음식료품, 신발·가방, 가전제품, 오락·취미·경기용품, 의복, 기타상품

□ 건설수주액은 전년동월대비 61.0% 감소

- 발주자별로는 공공부문 72.7% 감소, 민간부문 49.3% 감소
- 공종별로는 건축부문 48.0% 감소, 토목부문 74.4% 감소

< 전년동월대비 주요 증감내역 >

공공부문	항만·공항, 도로·교량 등에서 수주 감소
민간부문	신규주택, 공장·창고 등에서 수주 감소

2026년 4월 강원 광공업 생산·출하·재고동향

1 생산 동향

□ 광공업 생산은 전년동월대비 7.0% 감소(전월대비 2.4% 감소)

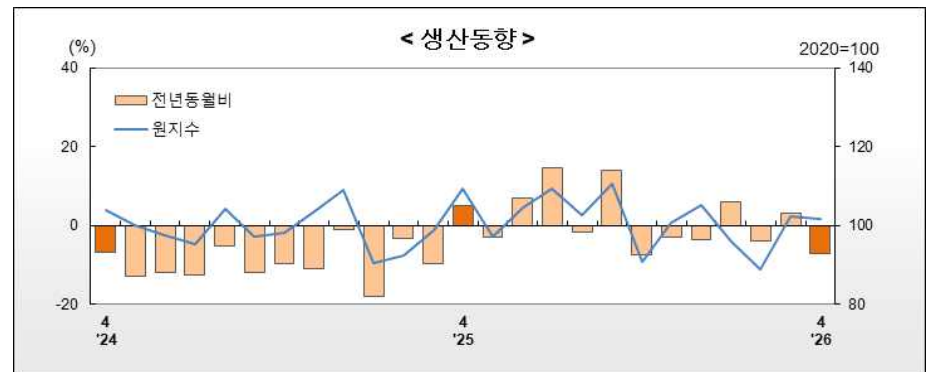
- 전기·가스·증기업, 비금속광물, 의료정밀광학 등에서 증가하였으나, 음료, 의약품, 기계장비 등에서는 감소

(2020=100, %)

구 분	2025년			2026년			
	연간	1/4분기	4월	1/4분기 ^가	2월	3월 ^가	4월 ^가
광공업 생산지수	101.1	94.0	109.3	95.7	88.8	102.3	101.7
전년동월(기) 비	-1.0	-10.6	5.2	1.8	-3.9	3.3	-7.0
- 광업	-9.3	-13.1	-4.6	-5.0	-8.0	-1.1	-4.5
- 제조업	-2.2	-6.5	5.3	-0.2	-8.2	-1.0	-9.5
· 중공업	-2.0	-6.8	4.2	-2.1	-8.1	-3.8	-10.6
· 경공업	-2.7	-6.0	7.2	2.4	-8.3	3.2	-7.7
- 전기·가스업	9.0	-26.7	8.6	14.5	20.2	31.7	9.1
계절조정지수	-	99.0	104.8	99.4	100.9	100.1	97.7
전월(기) 비	-	-0.9	6.4	0.7	3.7	-0.8	-2.4

□ 주요 업종별 증감내역(전년동월대비 기여도순)

- <증가> 전기·가스·증기업(9.1%), 비금속광물(4.1%), 의료정밀광학(2.6%)
- <감소> 음료(-13.8%), 의약품(-17.7%), 기계장비(-39.1%)



2 출하동향

□ 광공업 출하는 전년동월대비 4.8% 감소(전월대비 2.4% 감소)

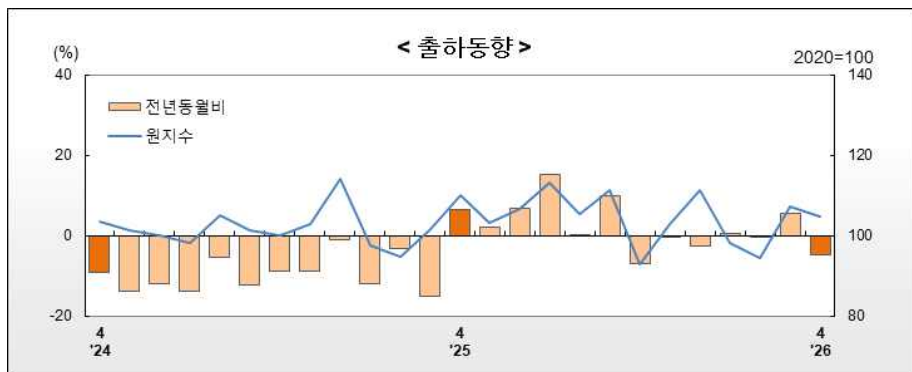
- 전기·가스·증기업, 의료정밀광학, 1차 금속 등에서 증가하였으나, 음료, 전기장비, 기계장비 등에서는 감소

(2020=100, %)

구 분	2025년			2026년			
	연간	1/4분기	4월	1/4분기 ^가	2월	3월 ^가	4월 ^가
광공업 출하지수	104.2	97.9	110.1	99.8	94.3	107.2	104.8
전년동월(기) 비	-0.3	-10.6	6.5	1.9	-0.3	5.4	-4.8
- 광업	-3.2	18.0	-7.8	-32.5	-15.3	-2.0	-1.5
- 제조업	-1.7	-9.3	7.1	2.5	-3.0	2.2	-7.0
· 중공업	-2.4	-12.9	7.9	2.8	-4.1	-0.2	-7.0
· 경공업	-0.5	-2.9	5.8	2.2	-1.2	7.0	-7.1
- 전기·가스업	8.0	-22.5	7.5	11.5	16.3	25.6	8.8
계절조정지수	-	103.1	106.6	103.7	108.3	104.1	101.6
전월(기) 비	-	1.1	6.1	1.6	9.7	-3.9	-2.4

□ 주요 업종별 증감내역(전년동월대비 기여도순)

- <증가> 전기·가스·증기업(8.8%), 의료정밀광학(7.6%), 1차 금속(28.4%)
- <감소> 음료(-18.4%), 전기장비(-26.7%), 기계장비(-37.0%)



3 재고동향

□ 제조업 재고는 전년동월대비 8.9% 감소(전월대비 2.5% 감소)

- 1차 금속, 의료정밀광학, 기계장비 등에서 증가하였으나, 음료, 전기장비, 자동차 등에서는 감소
- 제조업 재고율은 113.5%로 전월대비 2.0%p 감소

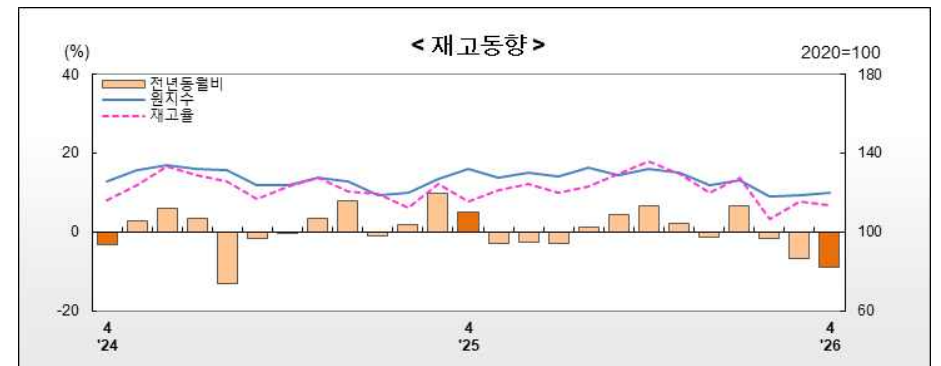
(2020=100, %)

구 분	2025년		2026년			
	11월	12월	1월	2월	3월 ^가	4월 ^가
원지수	130.2	123.7	126.3	118.1	118.5	120.0
전년동월비	2.0	-1.5	6.7	-1.7	-6.8	-8.9
계절조정지수	132.2	128.9	129.0	117.0	118.5	115.5
전월비	0.1	-2.5	0.1	-9.3	1.3	-2.5
제조업 재고율 ¹⁾	129.4	119.7	127.3	106.8	115.5	113.5

주) 제조업의 출하지수에 대한 재고지수 비율(재고율지수) = (계절조정재고지수 ÷ 계절조정출하지수) × 100

□ 주요 업종별 증감내역(전년동월대비 기여도순)

- <증가> 1차 금속(21.5%), 의료정밀광학(6.8%), 기계장비(9.2%)
- <감소> 음료(-31.5%), 전기장비(-30.9%), 자동차(-9.4%)



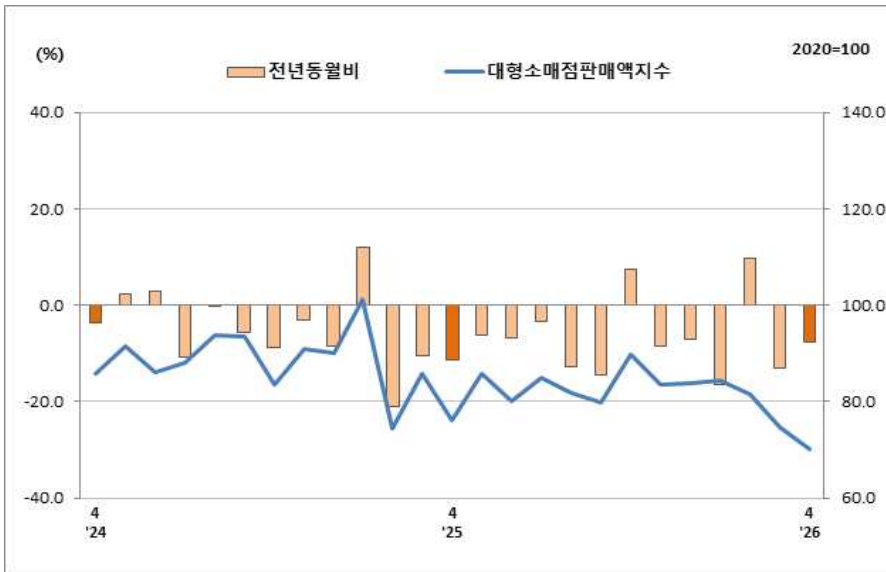
2026년 4월 강원 대형소매점 판매동향

□ 대형소매점 판매액지수는 70.1로 전년동월대비 7.8% 감소

○ 대형마트 판매액지수는 68.2로 전년동월대비 9.5% 감소

(2020=100, 불변지수, %)

구분	원지수	2025년			2026년			
		연간	1/4분기	4월	1/4분기 ¹⁾	2월	3월 ¹⁾	4월 ¹⁾
대형소매점	원지수	83.9	87.1	76.0	80.3	81.6	74.7	70.1
	전년동월(기)비	-7.1	-6.8	-11.5	-7.8	9.8	-13.0	-7.8
대형마트	원지수	83.5	87.9	75.4	79.4	82.1	71.8	68.2
	전년동월(기)비	-7.4	-6.1	-10.7	-9.7	10.8	-15.7	-9.5



○ 상품군별로 전년동월대비 화장품, 음식료품, 신발·가방, 가전제품, 오락·취미·경기용품, 의복, 기타상품 등 모든 부문에서 감소

2026년 4월 강원 건설수주동향

□ 건설수주액은 1,859억원으로 전년동월대비 61.0% 감소

○ 주요 일반건설업체의 강원지역 건설공사 수주액은 1,859억원(전국대비 1.0%)으로 전년동월대비 61.0% 감소

* 국내 건설공사 수주액 18조 2,322억원

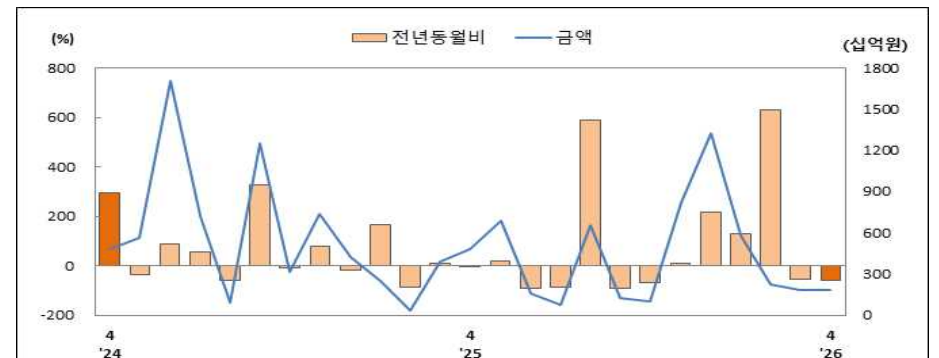
- 발주자별로 보면 공공부문에서는 항만·공항, 도로·교량 등의 수주 감소로 전년동월대비 72.7% 감소하였으며, 민간부문에서는 신규주택, 공장·창고 등의 수주 감소로 전년동월대비 49.3% 감소

- 공종별로 보면 건축부문에서는 신규주택, 공장·창고 등의 수주 감소로 전년동월대비 48.0% 감소하였고, 토목부문에서는 항만·공항, 도로·교량 등의 수주 감소로 전년동월대비 74.4% 감소

(단위: 백만원, %)

		2025년			2026년			
		4월			3월 ¹⁾	4월 ¹⁾		
		금액 ¹⁾	동월비	누계비 ²⁾	동월비	금액 ¹⁾	동월비	누계비 ²⁾
강원 수주액		476,831	-1.2	-2.0	-54.2	185,919	-61.0	1.5
발주자 분류별	· 공공부문	238,126	39.4	-26.5	-30.0	64,917	-72.7	-9.6
	· 민간부문 ³⁾	238,705	-23.4	27.3	-95.0	121,002	-49.3	-44.8
공종 분류별	· 건축	242,453	-25.1	8.8	-66.7	125,993	-48.0	-28.4
	· 토목	234,378	47.7	-14.6	-33.6	59,926	-74.4	46.0
※ 전국 수주액		13,084,000	-10.4	-3.1	36.2	18,232,196	39.3	33.6

주¹⁾ 「건설업조사」 결과의 기성액 상위 54%에 해당하는 업체의 월별 건설수주액(경상금액)
주²⁾ 매년 1월부터 해당월까지 누계비, 주³⁾ 민간부문 제외



통 계 표

- ① 업종별 생산·출하·재고증감률 9
- ② 광공업 생산·출하·재고지수 10
- ③ 광공업 생산·출하·재고증감률 11
- ④ 대형소매점 판매액 지수 및 증감률 12
- ⑤ 공중·발주자별 건설수주 증감률 13

< 이용 시 유의사항 >

□ 광공업생산, 출하, 재고지수와 대형소매점판매동향지수는 최근 2개월이 잠정치(p)입니다.

① 업종별 생산·출하·재고 증감률

(2020=100, %)

	생 산			출 하			재 고	
	가중치	전 년 동월비	전 년 누계비	가중치	전 년 동월비	전 년 누계비	가중치	전 년 동월비
총지수	10,000.0	-7.0	-0.7	10,000.0	-4.8	0.1	10,000.0	-8.9
B. 광업	584.7	-4.5	-4.9	518.3	-1.5	-25.9		
05. 석탄광업	80.3	2.1	-15.7	98.4	9.1	-65.2		
06. 금속광업	35.5	-6.8	0.0	25.3	-23.0	-25.2		
07. 비금속광물광업	468.9	-4.9	-4.0	394.6	-3.0	-1.3		
C. 제조업	7,891.8	-9.5	-2.9	7,981.2	-7.0	-0.2	10,000.0	-8.9
10. 식료품	1,504.8	-1.5	1.5	2,046.2	-2.5	1.6	1,717.5	-1.6
11. 음료	1,189.7	-13.8	-2.0	768.3	-18.4	-4.8	1,490.4	-31.5
12. 담배								
13. 섬유제품								
14. 의복·모피	54.4	182.2	-11.1	45.7	182.2	-11.1		
15. 가죽·신발								
16. 나무제품								
17. 종이제품	51.2	-30.1	-33.4	54.7	-31.7	-28.9	66.0	8.0
18. 인쇄·기록매체								
19. 석유정제	32.2	19.4	4.4	22.9	3.6	-7.1	19.6	-22.8
20. 화학제품	297.6	-9.1	-9.5	307.5	-0.8	-0.4	507.2	9.0
21. 의약품	579.8	-17.7	-14.0	405.9	2.1	-7.6		
22. 고무·플라스틱	313.7	-1.5	2.4	264.9	-0.3	2.5	411.4	-4.7
23. 비금속광물	1,580.6	4.1	4.5	1,485.7	-2.6	3.0	1,173.6	1.4
24. 1차 금속	70.1	-20.1	-16.5	242.4	28.4	-24.8	737.1	21.5
25. 금속가공	205.9	-20.5	-21.1	257.7	-21.7	-20.9	215.4	-26.2
26. 전자통신	72.6	-96.8	-86.9	73.6	-96.5	-77.6		
27. 의료정밀광학	630.3	2.6	13.2	497.2	7.6	23.1	1,505.2	6.8
28. 전기장비	248.4	-33.9	-9.3	329.8	-26.7	-24.0	679.8	-30.9
29. 기계장비	341.8	-39.1	-18.0	342.3	-37.0	-2.1	533.3	9.2
30. 자동차	582.7	-5.9	-2.0	762.2	-7.0	-0.1	943.5	-9.4
31. 기타 운송장비								
32. 가구								
33. 기타 제품	55.4	-13.8	-5.5	35.2	-13.8	-5.5		
34. 기계·장비수리	80.6	-28.9	-11.9	39.0	-29.6	-12.0		
D. 전기·가스업	1,523.5	9.1	13.2	1,500.5	8.8	10.9		
35. 전기·가스·증기업	1,523.5	9.1	13.2	1,500.5	8.8	10.9		

② 광공업 생산·출하·재고 지수

(2020=100)

	생 산		출 하		재 고	
	원지수	계절조정지수	원지수	계절조정지수	원지수	계절조정지수
2023	112.3		114.3		116.3	
2024	102.1		104.5		125.6	
2025	101.1		104.2		123.7	
2023 1/4	115.5	118.9	116.0	119.6	128.3	127.6
2/4	112.4	111.5	115.2	114.2	126.0	128.2
3/4	109.6	111.4	113.5	114.9	125.9	126.0
4/4	111.7	109.6	112.6	110.5	116.3	121.6
2024 1/4	105.2	108.3	109.5	112.9	115.9	115.6
2/4	100.5	98.9	101.6	100.0	133.6	135.9
3/4	98.9	101.3	101.4	103.3	123.6	123.3
4/4	103.7	99.9	105.7	102.0	125.6	131.2
2025 1/4	94.0	99.0	97.9	103.1	127.2	127.3
2/4	103.7	102.4	106.7	105.4	130.2	132.4
3/4	107.5	106.0	109.8	108.3	129.0	132.0
4/4	99.0	98.7	102.3	102.1	123.7	128.9
2026 1/4 ^p	95.7	99.4	99.8	103.7	118.5	118.5
2024 4	103.9	101.6	103.4	101.9	125.6	121.1
5	100.0	97.2	101.3	99.1	131.3	128.3
6	97.7	98.0	100.0	99.0	133.6	135.9
7	95.3	94.9	98.0	96.1	132.0	130.7
8	104.3	105.3	105.0	106.6	131.5	127.6
9	97.1	103.6	101.2	107.3	123.6	123.3
10	98.3	95.7	100.0	97.9	123.8	127.6
11	103.8	99.6	102.9	100.4	127.6	129.4
12	109.0	104.5	114.1	107.7	125.6	131.2
2025 1	90.7	96.8	97.5	104.7	118.4	120.1
2	92.4	101.7	94.6	104.1	120.2	119.7
3	99.0	98.5	101.7	100.5	127.2	127.3
4	109.3	104.8	110.1	106.6	131.7	126.7
5	97.2	95.2	103.3	101.7	127.5	124.5
6	104.6	107.3	106.7	107.9	130.2	132.4
7	109.3	108.1	113.0	110.8	128.3	127.0
8	102.6	105.4	105.3	108.5	132.9	129.0
9	110.7	104.6	111.2	105.6	129.0	132.0
10	91.0	97.7	92.9	100.2	131.8	132.1
11	100.7	99.2	102.8	102.5	130.2	132.2
12	105.3	99.2	111.2	103.7	123.7	128.9
2026 1	96.1	97.3	98.0	98.7	126.3	129.0
2	88.8	100.9	94.3	108.3	118.1	117.0
3 ^p	102.3	100.1	107.2	104.1	118.5	118.5
4 ^p	101.7	97.7	104.8	101.6	120.0	115.5

※ p는 잠정치이며 재고는 기(월,연)말 기준

③ 광공업 생산·출하·재고 증감률

(전(동)월비, %)

	생 산			출 하			재 고	
	전월비	전년동월비	누계비	전월비	전년동월비	누계비	전월비	전년동월비
2023		2.7	2.7		1.8	1.8		1.1
2024		-9.1	-9.1		-8.6	-8.6		8.0
2025		-1.0	-1.0		-0.3	-0.3		-1.5
2023 1/4	6.7	10.7	10.7	4.6	9.7	9.7	6.4	7.0
2/4	-6.2	3.3	6.9	-4.5	1.9	5.7	0.5	2.3
3/4	-0.1	1.8	5.2	0.6	2.2	4.5	-1.7	8.8
4/4	-1.6	-4.1	2.7	-3.8	-5.8	1.8	-3.5	1.1
2024 1/4	-1.2	-8.9	-8.9	2.2	-5.6	-5.6	-4.9	-9.7
2/4	-8.7	-10.6	-9.7	-11.4	-11.8	-8.7	17.6	6.0
3/4	2.4	-9.8	-9.8	3.3	-10.7	-9.3	-9.3	-1.8
4/4	-1.4	-7.2	-9.1	-1.3	-6.1	-8.5	6.4	8.0
2025 1/4	-0.9	-10.6	-10.6	1.1	-10.6	-10.6	-3.0	9.7
2/4	3.4	3.2	-3.9	2.2	5.0	-3.1	4.0	-2.5
3/4	3.5	8.7	0.2	2.8	8.3	0.6	-0.3	4.4
4/4	-6.9	-4.5	-1.0	-5.7	-3.2	-0.4	-2.3	-1.5
2026 1/4 ^p	0.7	1.8	1.8	1.6	1.9	1.9	-8.1	-6.8
2024 4	-5.0	-6.7	-8.4	-12.7	-9.2	-6.5	4.8	-3.2
5	-4.3	-12.9	-9.3	-2.7	-14.0	-7.9	5.9	2.7
6	0.8	-12.0	-9.7	-0.1	-12.1	-8.7	5.9	6.0
7	-3.2	-12.6	-10.2	-2.9	-14.0	-9.4	-3.8	3.4
8	11.0	-5.0	-9.5	10.9	-5.5	-9.0	-2.4	-13.3
9	-1.6	-11.7	-9.8	0.7	-12.2	-9.3	-3.4	-1.8
10	-7.6	-9.6	-9.7	-8.8	-8.8	-9.3	3.5	-0.4
11	4.1	-10.7	-9.9	2.6	-8.9	-9.2	1.4	3.6
12	4.9	-1.1	-9.1	7.3	-1.0	-8.6	1.4	8.0
2025 1	-7.4	-18.1	-18.1	-2.8	-12.2	-12.2	-8.5	-1.1
2	5.1	-3.1	-11.2	-0.6	-3.2	-8.0	-0.3	1.9
3	-3.1	-9.5	-10.6	-3.5	-15.2	-10.6	6.3	9.7
4	6.4	5.2	-6.7	6.1	6.5	-6.5	-0.5	4.9
5	-9.2	-2.8	-6.0	-4.6	2.0	-5.0	-1.7	-2.9
6	12.7	7.1	-3.9	6.1	6.7	-3.1	6.3	-2.5
7	0.7	14.7	-1.4	2.7	15.3	-0.7	-4.1	-2.8
8	-2.5	-1.6	-1.5	-2.1	0.3	-0.5	1.6	1.1
9	-0.8	14.0	0.3	-2.7	9.9	0.6	2.3	4.4
10	-6.6	-7.4	-0.5	-5.1	-7.1	-0.2	0.1	6.5
11	1.5	-3.0	-0.7	2.3	-0.1	-0.1	0.1	2.0
12	0.0	-3.4	-1.0	1.2	-2.5	-0.3	-2.5	-1.5
2026 1	-1.9	6.0	6.0	-4.8	0.5	0.5	0.1	6.7
2	3.7	-3.9	1.0	9.7	-0.3	0.1	-9.3	-1.7
3 ^p	-0.8	3.3	1.8	-3.9	5.4	1.9	1.3	-6.8
4 ^p	-2.4	-7.0	-0.7	-2.4	-4.8	0.1	-2.5	-8.9

※ p는 잠정치이며 재고는 기(월,연)말 기준

④ 대형소매점 판매액 지수 및 증감률

(2020=100.0, 분변지수, %)

	대형소매점			
	대형마트		대형마트	
	지수	전년동월비	지수	전년동월비
2023	93.1	-8.8	91.6	-8.2
2024	90.3	-3.0	90.2	-1.5
2025	83.9	-7.1	83.5	-7.4
2023 1/4	93.0	-9.1	91.2	-10.6
2/4	87.4	-14.7	84.8	-13.8
3/4	97.2	-5.8	98.9	-4.4
4/4	94.7	-5.5	91.5	-3.9
2024 1/4	93.5	0.5	93.6	2.6
2/4	87.8	0.5	86.7	2.2
3/4	91.8	-5.6	94.0	-5.0
4/4	88.2	-6.9	86.3	-5.7
2025 1/4	87.1	-6.8	87.9	-6.1
2/4	80.6	-8.2	80.0	-7.7
3/4	82.0	-10.7	83.3	-11.4
4/4	85.7	-2.8	82.6	-4.3
2026 1/4 ^p	80.3	-7.8	79.4	-9.7
2024 4	85.9	-3.6	84.4	-2.4
5	91.6	2.2	90.1	5.3
6	86.0	2.9	85.7	4.1
7	88.0	-10.8	89.4	-10.7
8	93.8	-0.1	97.8	0.8
9	93.5	-5.7	94.8	-4.8
10	83.6	-8.9	81.0	-7.4
11	91.0	-3.2	89.3	-1.2
12	90.1	-8.4	88.6	-8.3
2025 1	101.2	11.9	104.5	14.8
2	74.3	-21.0	74.1	-22.2
3	85.9	-10.6	85.2	-9.9
4	76.0	-11.5	75.4	-10.7
5	85.8	-6.3	84.4	-6.3
6	80.1	-6.9	80.2	-6.4
7	84.3	-4.2	85.8	-4.0
8	81.9	-12.7	84.5	-13.6
9	79.9	-14.5	79.5	-16.1
10	89.9	7.5	87.3	7.8
11	83.4	-8.4	79.8	-10.6
12	83.8	-7.0	80.8	-8.8
2026 1	84.5	-16.5	84.3	-19.3
2	81.6	9.8	82.1	10.8
3 ^p	74.7	-13.0	71.8	-15.7
4 ^p	70.1	-7.8	68.2	-9.5

※ p는 잠정치

⑤ 공중·발주자별 건설수주 증감률

(전년동월(기)비, %)

	건설수주	공중				누계비
		발주자		발주자		
		건축	토목	공공	민간	
2023	-28.1	-48.5	46.4	79.0	-51.8	-28.1
2024	41.1	-10.2	108.0	120.6	-29.6	41.1
2025	-27.2	31.1	-59.6	-43.9	16.8	-27.2
2023 3/4	-58.4	-63.3	-37.4	-30.0	-63.9	-31.3
4/4	-16.7	-45.1	66.0	49.3	-46.7	-28.1
2024 1/4	-9.1	-52.1	232.3	244.1	-57.1	-9.1
2/4	43.1	-18.8	87.7	76.4	-24.0	28.2
3/4	108.1	-14.0	412.3	475.1	-30.9	49.7
4/4	16.1	47.5	-14.1	33.2	-5.6	41.1
2025 1/4	-2.5	44.3	-40.3	-54.9	86.4	-2.5
2/4	-52.2	48.2	-83.5	-77.5	40.4	-42.2
3/4	-58.7	-67.7	-54.9	-57.0	-70.2	-48.3
4/4	51.5	79.9	4.7	51.0	35.2	-27.2
2026 1/4 ^p	45.6	-17.7	169.3	74.5	-42.6	45.6
2024 4	293.4	386.1	183.2	281.7	300.2	32.8
5	-37.0	322.9	-59.8	-84.2	434.3	-2.4
6	89.2	-85.0	645.6	711.1	-93.1	28.2
7	57.5	18.8	173.3	293.7	2.8	32.5
8	-61.1	-84.6	-12.7	-57.6	-62.9	25.8
9	326.4	-12.4	1,081.9	1,008.8	-70.3	49.7
10	-10.1	9.1	-48.3	-24.9	-2.6	44.5
11	79.0	86.7	66.0	267.5	-24.7	47.7
12	-17.1	38.0	-35.9	-28.4	68.3	41.1
2025 1	164.4	219.4	85.2	-55.4	420.2	164.4
2	-87.7	-82.7	-93.0	-89.7	-81.4	-18.0
3	12.7	96.8	-33.9	-36.1	101.0	-2.5
4	-1.2	-25.1	47.7	39.4	-23.4	-2.0
5	20.6	186.7	-90.2	-62.1	136.2	5.4
6	-90.9	-26.7	-95.1	-91.1	-80.7	-42.2
7	-89.4	-89.7	-88.9	-87.7	-90.9	-50.3
8	596.8	125.7	768.9	1647.4	16.8	-36.0
9	-90.3	-44.8	-97.8	-96.0	-22.5	-48.3
10	-69.2	-93.0	30.7	-11.7	-91.4	-49.5
11	10.4	55.7	-76.3	25.9	-76.1	-42.7
12	214.3	393.2	83.1	110.5	547.2	-27.2
2026 1	130.1	26.4	387.8	57.1	-2.4	130.1
2	631.4	166.0	1,863.0	1,309.7	169.1	194.9
3 ^p	-54.2	-66.7	-33.6	-30.0	-95.0	45.2
4 ^p	-61.0	-48.0	-74.4	-72.7	-49.3	1.5

※ p는 잠정치

부록1 보도자료에 수록된 산업분류 명칭

□ 제조업 및 전기·가스업

이 자료에 사용한 제조업 중(소)분류 및 전기·가스업 산업분류 명칭은 표준산업분류상의 산업분류명이 너무 길어 아래와 같이 약칭을 사용하였으니 이용에 참고하시기 바람.

산업분류 부 호	이 자료에 사용한 산업분류명	한국표준산업분류상 산업분류명
C10	식료품	식료품 제조업
C11	음료	음료 제조업
C12	담배	담배 제조업
C13	섬유제품	섬유제품 제조업; 의복제의
C14	의복·모피	의복, 의복 액세서리 및 모피제품 제조업
C15	가죽·신발	가죽, 가방 및 신발 제조업
C16	나무제품	목재 및 나무제품 제조업; 가구제의
C17	종이제품	펄프, 종이 및 종이제품 제조업
C18	인쇄·기록매체	인쇄 및 기록매체 복제업
C19	석유정제	코크스, 연탄 및 석유정제품 제조업
C20	화학제품	화학물질 및 화학제품 제조업; 의약품제의
C21	의약품	의료용물질 및 의약품 제조업
C22	고무·플라스틱	고무 및 플라스틱제품 제조업
C23	비금속광물	비금속 광물제품 제조업
C24	1차 금속	1차 금속 제조업
C25	금속가공	금속가공제품 제조업; 기계 및 가구의
C26	전자통신	전자부품, 컴퓨터, 영상, 음향 및 통신장비 제조업
C261	반도체	반도체 제조업
C262	전자부품	전자부품 제조업
C263	컴퓨터	컴퓨터 및 주변장치 제조업
C264	통신·방송장비	통신 및 방송장비 제조업
C265	영상·음향기기	영상 및 음향기기 제조업
C27	의료정밀광학	의료, 정밀, 광학기기 및 시계 제조업
C28	전기장비	전기장비 제조업
C29	기계장비	기타 기계 및 장비 제조업
C30	자동차	자동차 및 트레일러 제조업
C31	기타운송장비	기타 운송장비 제조업
C32	가구	가구 제조업
C33	기타 제품	기타 제품 제조업
C34	기계·장비수리	산업용 기계 및 장비 수리업
D	전기·가스업	전기, 가스, 증기 및 공기조절공급업

부록2 산업활동동향 공표 일정

보 도 자 료 명	공 표 일 자
2025년 12월 산업활동동향	2026. 1. 30.(금)
2026년 1월 산업활동동향	2026. 3. 4.(수)
2026년 2월 산업활동동향	2026. 3. 31.(화)
2026년 3월 산업활동동향	2026. 4. 30.(목)
2026년 4월 산업활동동향	2026. 5. 29.(금)
2026년 5월 산업활동동향	2026. 6. 30.(화)
2026년 6월 산업활동동향	2026. 7. 31.(금)
2026년 7월 산업활동동향	2026. 8. 31.(월)
2026년 8월 산업활동동향	2026. 9. 30.(수)
2026년 9월 산업활동동향	2026. 10. 30.(금)
2026년 10월 산업활동동향	2026. 11. 30.(월)
2026년 11월 산업활동동향	2026. 12. 30.(수)